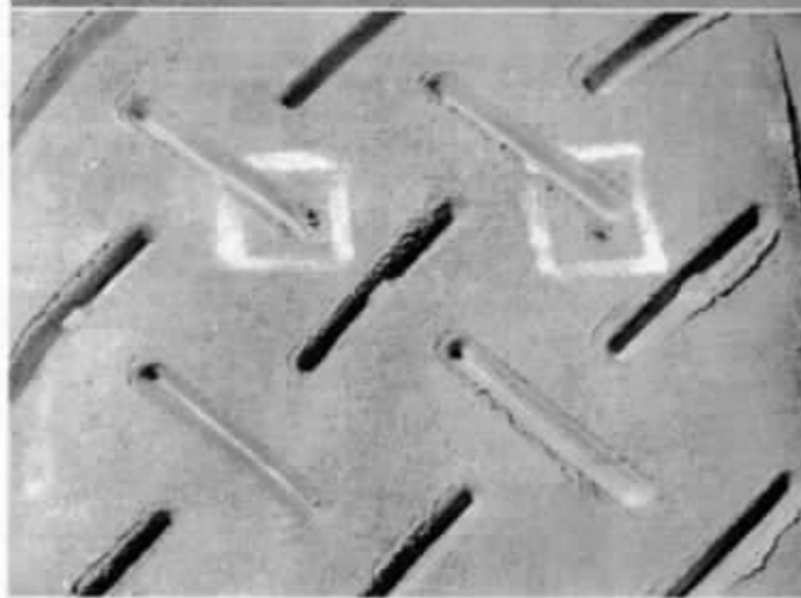


Trofeo Asfalto Lanterna

► mancano solo la Skoda e la Corolla e poi le Wrc le ho guidate tutte", butta li Valli per sdrammatizzare, "ma è molto difficile continuare a saltare da una vettura all'altra e sinceramente la 206 non è facilissima". Diversa la storia di Matteo Musti, che come prestazioni al Lanterna è apparso decisamente più in palla che al Gargano. I tempi c'erano, ma il risultato non è arrivato. Colpa di due forature e di un'uscita di strada causata dal pedale del freno che sul più bello andava a fondo. Un peccato, perché dopo aver fatto segnare per quattro volte su nove prove il secondo miglior tempo, Musti ha addirittura concluso fuori dai punti. Anche per lui uno scarto e pagina da voltare in fretta. Vorranno invece ricordarsi questa gara per un pezzo Luca Gulfi e Gualtiero Pastore. Il primo ha concluso quarto dopo una gara attenta e regolare, il secondo, con la vecchia Clio Williams Gruppo A, si è preso il lusso di andare a vincere la classifica delle due ruote motrici.



Buchi sospetti

Sopra, Gualtiero Pastore primo delle 4x2 e sesto assoluto con la Renault Clio Williams. A sinistra, fori significativi sul pneumatico di Bernardelli. Sotto, la Mitsubishi di Gianfico, primo del Gruppo N e la Toyota di Gulfi, quarto assoluto

2. prova Trofeo Nazionale Asfalto 2006
Percorso: Totale km 387,50
9 prove speciali
pari a km 140,62. Una tappa

I LEADER: p.s. 1 Re - da p.s. 2 a p.s. 4 Cavallini - da p.s. 5 alla fine Re

Partiti: 96
Arrivati: 36

prossima gara: rally della Marca, Monigo (TV), 9-10 giugno 2006

22. rally della Lanterna

26-27 maggio 2006

al traguardo di Genova

Epilogo	Veicolo	Aut.	Co.	Tempo
1. Re-Bariani	Ford Focus Wrc	H	A	1.42'22"3
2. Cavallini-Zanella	Subaru Impreza Wrc	H	A	a 14"0
3. Oldrati-Canton	Peugeot 206 Wrc	H	A	a 1'55"7
4. Gulfi-Roggerone	Toyota Corolla Wrc	H	A	a 3'20"0
5. Valli-Stefanelli	Peugeot 206 Wrc	RSM	A	a 3'32"6
6. Pastore-Terrano	Renault Clio Williams	H	A	a 6'17"5
7. Gianfico-Mongillo	Mitsubishi Lancer Evo IX	H	N	a 6'33"0
8. Vescovi-Guzzi	Citroën C2 Super 1600	H	A	a 6'35"6
9. Miedico-Bimbi	Renault Clio Williams	H	A	a 6'42"1
10. Bernardelli-Romei	Fiat Punto Super 1600	H	A	a 7'06"9

Il rally speciale per speciale

PS 1 Portofino (km 13,10)

1. Re in 9'52"9; 2. Musti a 0"3; 3. Silva a 3"0; 4. Cavallini a 3"1; 5. Oldrati a 4"6.

PS 2 Massimo Canevari (km 26,10)

1. Cavallini in 18'16"6; 2. Re a 7"1; 3. Oldrati a 20"0; 4. Gulfi a 32"1; 5. Blanc a 37"5.

PS 3 Cavorsi (km 7,68)

1. Re in 6'02"3; 2. Musti a 1"5; 3. Cavallini a 3"0; 4. Gulfi a 6"5; 5. Bernardelli a 8"7.

PS 4 Portofino (km 13,10)

1. Cavallini in 9'49"3; 2. Musti a 1"2; 3. Oldrati a 3"3; 4. Re a 4"5; 5. Gulfi a 24"0.

PS 5 Massimo Canevari (km 26,10)

1. Re in 18'17"1; 2. Musti a 2"9; 3. Cavallini a 14"9; 4. Oldrati a 20"9; 5.

Zvian a 31"9.

PS 6 Cavorsi (km 7,68)

1. Re in 5'54"6; 2. Cavallini a 3"6; 3. Oldrati a 8"9; 4. Musti a 9"7; 5. Bernardelli a 13"6.

PS 7 Portofino (km 13,10)

1. Cavallini in 9'44"7; 2. Re a 3"8; 3. Oldrati a 15"5; 4. Valli a 19"3; 5. Gianfico a 26"4.

PS 8 Massimo Canevari (km 26,10)

1. Re in 18'08"6; 2. Cavallini a 2"8; 3. Valli a 24"8; 4. Oldrati a 30"8; 5. Zvian a 38"6.

PS 9 Cavorsi (km 7,68)

1. Re in 6'01"0; 2. Cavallini a 2"0; 3. Gulfi a 7"4; 4. Musti a 10"2; 5. Valli a 11"4.

GRUPPO N

Classe 1400: 1. Salvadori-Collo in 2.07'47"0; 2. Champvilleir-Garelli a 2'20"4; 3. Sordi-Marchetto a 3'29"7; 4. Benvenuto-Antichi a 5'15"5 (tutti su Rover MG ZR 105).

Classe 1600: 1. Canevari-Gallizia in 1.55'35"1; 2. Tomaino-Venzano a 1'35"4; 3. Ripetto-Tacchino a 1'52"6; 4. Peloso-Saccucci a 4'19"0; 5. Sebastianutti-Dresti a 7'10"3; 6. Rossi-Camisa a 10'02"5 (tutti su Peugeot 106 16V).

Classe 2000: 1. Sordi-Passeri (Peugeot 206 Rc) in 1.51'02"4; 2. Rovatti-Michi (Peugeot 206 Rc) a 33"7; 3. Rissone-Desole a 1'36"9; 4. Cogo-Armellino (Peugeot 206 Rc) a 2'03"8; 5. Terranova-Martini a 3'18"6; 6. Benvenuti-Giusto a 3'48"4; 7. Sartori-Rossi a 4'43"8; 8. Pinna-Mura a 8'00"5; 9. Tittini-D'Arigo a 12'45"2; 10. Longo-Laffranchi a 19'12"8; 11. Solito-Sansone a 20'44"7; 12. Imelio-Caniggia a 21'08"9 (gli altri su Renault Clio Rs).

Classe oltre 2000: 1. Gianfico-Mingillo (Mitsubishi Lancer Evo IX) in 1.48'55"5; 2. Allegro-Cavagnetto (Mitsubishi Lancer Evo VII) a 20'51"9.

GRUPPO A

Classe 1150: 1. Scarani-Rovatti (Fiat Seicento Sporting) in 1.58'22"5.

Classe 1400: 1. Pisi-Lipari in 1.56'14"0; 2. Fornaciari-Castiglioni a 39"4; 3. Matteucci-Perna a 3'18"2; 4. Vallivero-Areca a 3'29"3; 5. Cilento-Olivieri a 4'57"5; 6. Pirolo-Di Lorenzo a 7'04"7; 7. Araldo-Ferraris a 7'06"3; 8. Bacco-Costantini a 9'13"2; 9. Borsotti-Arena a 11'29"8; 10. Bacchetti-Camino a 13'25"9; 11. Patrucco-Angilletta a 15'37"1; 12. Fionni-Girardi a 16'46"7 (tutti su Fiat Panda Kit).

Classe Super 1600: 1. Vescovi-Guzzi in 1.48'58"1; 2. Bernardelli-Romei (Fiat Punto) a 31"3; 3. Porro-Cicognini (Renault Clio) a 1'32"8; 4. Gandolfo-Bogliaccino (Renault Clio) a 2'00"0; 5. Blanc-Mometti a 2'17"0; 6. Davite-Foresti a 7'40"0 (gli altri su Citroën C2).

Classe 2000: 1. Pastore-Terrano in 1.48'40"0; 2. Miedico-Bimbi a 24"6; 3. Bellè-Marengo a 3'03"6 (tutti su Renault Clio Williams).

Classe oltre 2000: 1. Re-Bariani (Ford Focus Wrc) in 1.42'22"5; 2. Cavallini-Zanella (Subaru Impreza Wrc) a 14"0; 3. Oldrati-Canton (Peugeot 206 Wrc) a 1'55"7; 4. Gulfi-Roggerone (Toyota Corolla Wrc) a 3'20"0; 5. Valli-Stefanelli (Peugeot 206 Wrc) a 3'32"6; 6. Prestinari-Gennari (Toyota Corolla Wrc) a 7'10"5; 7. Musti-Zanini (Ford Focus Wrc) a 8'28"6.

Classe 1150: 1. Mangini-Guzzo (Fiat Seicento Sporting) in 1.58'22"5.

Classe 1400: 1. Pisi-Lipari in 1.56'14"0; 2. Fornaciari-Castiglioni a 39"4; 3. Matteucci-Perna a 3'18"2; 4. Vallivero-Areca a 3'29"3; 5. Cilento-Olivieri a 4'57"5; 6. Pirolo-Di Lorenzo a 7'04"7; 7. Araldo-Ferraris a 7'06"3; 8. Bacco-Costantini a 9'13"2; 9. Borsotti-Arena a 11'29"8; 10. Bacchetti-Camino a 13'25"9; 11. Patrucco-Angilletta a 15'37"1; 12. Fionni-Girardi a 16'46"7 (tutti su Fiat Panda Kit).

Classe Super 1600: 1. Vescovi-Guzzi in 1.48'58"1; 2. Bernardelli-Romei (Fiat Punto) a 31"3; 3. Porro-Cicognini (Renault Clio) a 1'32"8; 4. Gandolfo-Bogliaccino (Renault Clio) a 2'00"0; 5. Blanc-Mometti a 2'17"0; 6. Davite-Foresti a 7'40"0 (gli altri su Citroën C2).

Classe 2000: 1. Pastore-Terrano in 1.48'40"0; 2. Miedico-Bimbi a 24"6; 3. Bellè-Marengo a 3'03"6 (tutti su Renault Clio Williams).

A Gianfico il Gruppo N Vinco e resto

Per non farsi mancare nulla e per non sentirsi troppo diverso dagli altri ha forato anche lui. Ma poi ha vinto e convinto. Fabio Gianfico è ripartito da Genova con la voglia di difendere il titolo di Gruppo N conquistato nel 2005 e soprattutto con la certezza che, se all'inizio della stagione i risultati non erano quelli desiderati, il problema non era né nel suo piede né nella sua testa. Il problema era al differenziale posteriore della sua Mitsubishi e, risolto quello, Gianfico è tornato quello di sempre. Pronto

anche a "rimproverare" Franco Laganà, reo di essersi fermato dopo aver forato e aver così gettato la possibilità di portare a casa punti importanti. Stop prima del tempo anche per Di Benedetto: il pilota siciliano prima ha forato, poi è uscito di strada. Prima aveva fatto vedere qualche bel tempo, ma dopo due gare non concluse il bilancio in termini di punti è già in passivo. In N3 grande gara di Sordi, capace di avere la meglio su Rovatti, mentre Torlasco è stato costretto allo stop dalla rottura del motore.



Non dimentichiamo i copiloti

Viray non si è limitato a forare... A destra Felice Re in atteggiamento affettuoso con Mara Bariani: ricordiamo che il merito delle vittorie è anche dei copiloti

